



# Les Fantastiques de Magog

---

Déficiences intellectuelles

Rapport d'activités 2019-2020



## MOT DE BIENVENUE du président

C'est avec plaisir et fierté que vous trouverez dans ce rapport annuel 2019-2020 un résumé des activités des Fantastiques de Magog qui ont été réalisés au cours de la dernière année.

Grâce au dévouement de nos administrateurs, de nos employés et de nos partenaires lors des derniers mois, notre organisme se veut maintenant mieux outillé pour répondre aux défis de demain. En effet, notre organisme souhaite continuer à augmenter son offre de service dans les prochaines années et plusieurs actions mises en place au cours de la dernière année nous aideront à l'atteinte de cet objectif ambitieux.

Un grand merci à nos employés, nos bénévoles et spécialement à notre directrice pour tout le temps, les efforts et le dévouement donnés aux Fantastiques de Magog. Sans vous, nous ne pourrions pas être aussi fiers de nos résultats.

Ensemble, continuons à soutenir notre organisme et nos membres!

**Jean-François Mercier, président**



**Jean-François Mercier**  
Président



## MOT DE BIENVENUE de la directrice

C'est toujours un immense bonheur pour moi, quand vient le temps de documenter les évènements du rapport d'activités et de le présenter lors de l'assemblée générale annuelle, car c'est l'occasion de faire le bilan de la dernière année, d'accueillir les bons coups, de réfléchir à de nouvelles stratégies pour améliorer certaines procédures...

(mes collègues vous le diront : Caro adooooore l'amélioration continue !!!) 😊

...mais surtout, d'être reconnaissante envers toutes les belles collaborations qui nous permettent d'être positifs et enthousiasmés face à l'avenir de l'organisme !

Depuis quelques années, de beaux changements ont été faits au niveau de l'ère numérique et de la documentation des différentes politiques et procédures. Ceci apporte beaucoup de facilité à l'équipe de travail et en leur nom, j'aimerais remercier tous les acteurs qui ont donné temps et dévouement pour la belle mission des Fantastiques !

Seul, on va plus vite, mais ensemble, quand c'est positif et constructif, on va plus loin !

**Caroline De Francesco, directrice générale**



Accompagnée par **Christine**  
**Participante du centre de jour**  
(à gauche)

## La Mission

Améliorer les conditions de vie des personnes présentant un déficit intellectuel, prioritairement la déficience intellectuelle, en opérant un centre de jour offrant une variété d'activités permettant le maintien des acquis, de l'autonomie et favorisant la participation sociale.



## Les Valeurs

**Le respect** : Une valeur essentielle au bon fonctionnement de l'organisme. Le respect permet d'évoluer selon les capacités de chacun tout en acceptant les différences.

**Le plaisir et l'enthousiasme** : C'est faire les choses avec énergie, motivation et dévouement. C'est vibrer, se dépasser et toujours voir le positif des choses. Le plaisir fait partie intégrante de notre mission.

**La bienveillance** : Ce qui t'amène à vouloir le bien et le bonheur de l'autre. Agir avec bienveillance, c'est sourire, rendre service, aider, pardonner, prendre soin, encourager. C'est se sentir accepté, accueilli, comme faisant partie du groupe. C'est un milieu de vie agréable, où l'on se sent bien et en sécurité, tout comme le centre de jour Les Fantastiques.

**La collaboration** : Parce que seul on va plus vite, mais ensemble, on va plus loin. La collaboration et la coopération de tous sont nécessaires pour bien évoluer.



## Les MEMBRES en règle



### **Membre utilisateur**

Toute personne physique vivant avec un déficit intellectuel et ayant besoin de nos services peut devenir membre-utilisateur. Elle doit satisfaire à toutes les conditions établies dans les critères d'admissibilité et doit payer les frais d'adhésion annuels et les frais de fréquentation, selon le type de service dont elle bénéficie. La personne peut adhérer sur une base hebdomadaire ou seulement pour les sorties et activités spéciales durant l'année.

**En 2019-2020 : 48 membres-utilisateurs fréquentent notre centre de jour**

### **Membre corporatif**

Toute personne physique s'intéressant aux buts et aux activités de l'organisme peut devenir membre corporatif. La personne s'implique activement et bénévolement dans la réussite des objectifs de l'organisme et paie les frais d'adhésion annuels.

**En 2019-2020 : 15 membres-corporatifs s'intéressent à la mission des Fantastiques**

### **Membre honoraire**

Le titre de membre honoraire est une reconnaissance accordée par les membres du CA pour souligner les nombreuses années au sein de l'organisme en tant que bénévole dévoué. Cette personne ne paie aucune cotisation.

**En 2019-2020 : 7 membres honoraires sont toujours présents pour la cause**



## Le CONSEIL d'administration



Jean-François Mercier  
**Président**



Caroline Viens  
**Vice-présidente**



Mireille Lussier  
**Secrétaire**



Annie Dubreuil  
**Trésorière**



Katye Morin  
**Administratrice**



Simon Dubreuil  
**Administrateur**



Pauline S. Paquette  
**Administratrice**



Caroline De Francesco  
**Directrice générale**  
(Dirigeante non-membre du CA)







## Les RENCONTRES administratives

### Les ASSEMBLÉES du conseil d'administration

7 assemblées régulières

1 assemblée générale extraordinaire des membres

1 assemblée générale annuelle des membres

### Les COMITÉS du conseil d'administration

Comité de finances

comité de ressources humaines

## Les RÉALISATIONS du conseil d'administration

- **Mission :** Changement du libellé de notre mission
- **Règlements généraux :** Modification de l'article 4 des règlements généraux de l'organisme (les buts) en lien avec le changement de libellé de notre mission.
- **Fondation Constance Langlois, principal bailleur de fonds pour Les Fantastiques :** Une résolution a été obtenue de la part de Gilles Bédard, président du conseil d'administration de la Fondation, pour documenter le soutien financier apporté aux Fantastiques. Un montant de \$120,000 a été mis en réserve pour nous aider, advenant une perte de revenus importante.
- **Directive sur l'hospitalisation ou décès de nos membres :** Nous trouvons important qu'une action soit prise par des représentants de l'organisme lors de ces événements. Cette directive permettra une cohérence dans nos procédures.



## Les RÉALISATIONS du conseil d'administration - la suite

- **Politique de vérification des antécédents judiciaires** : Cette politique s'applique à l'ensemble du personnel permanent et occasionnel de l'organisme, les membres du conseil d'administration ainsi qu'à tous les bénévoles œuvrant auprès de celui-ci.
- **Politique de capitalisation des immobilisations** : En lien avec le rapport financier annuel.
- **Modification à notre matrice salariale** : Après avoir fait l'analyse des comparables en matière d'échelles salariales d'autres organismes communautaires comme le nôtre, nous évaluons que notre masse salariale totale devrait être augmentée de 24% dans les prochaines années. Considérant le rehaussement récurrent de notre subvention provinciale, ce montant couvrira l'écart de salaires sur une période de 4 à 5 ans.

## Les FORMATIONS



- Formations pour mettre en place le logiciel Prodon
- Mieux comprendre la diversité! En lien avec les différents diagnostics de notre clientèle
- Formation pour la glycémie et l'administration de l'insuline
- Tests psychométriques et atelier de communication





## Les ententes de SERVICE

### Chèque emploi service

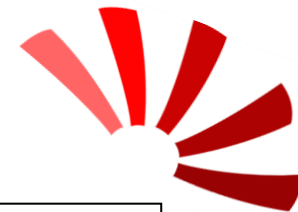
Bonne nouvelle !!! Depuis septembre 2019, nous avons la chance de bénéficier d'une ressource additionnelle qui prend soin de nos 2 filles non autonomes. Ces 2 personnes avaient été admises au centre de jour il y a plusieurs années même si elles ne cadraient pas nécessairement avec notre mission. Comme un grand lien d'appartenance s'est créé avec les années, nous étions très heureux d'obtenir ce service qui nous permet de continuer de profiter de leur présence au quotidien.

Ce beau changement, en collaboration avec le Programme d'allocation direct du Centre de Santé et des Services sociaux (CSSS) a eu un grand impact dans l'horaire de notre journée, car les animatrices sont maintenant toujours en présence active avec la clientèle.



### Entretien ménager

Nous avons la chance de bénéficier de l'aide d'une préposée à l'entretien ménager, 4h par semaine. Ceci permet à l'équipe de travail de concentrer ses efforts aux activités avec la clientèle.



## Quelques COLLABORATIONS avec le milieu

### Gestion de la clientèle

- Parents/responsables
- Intervenants au dossier
- Professeur classe DIM (Démarche TEVA)
- Table de concertation DI-DP-TSA
- Action handicap Estrie
- CFER
- Distribution Café Estrie (projet-pilote écologique)
- Ariane Dugal, ergothérapeute du CIUSSS
- Bibliothèque de Magog
- Centre de jour CRDITED
- CLSC Memphrémagog
- Cinéma de Magog
- Transport MRC



### Administration

- Nos nombreux bénévoles
- Fondation Constance Langlois (Prodon, gestion de l'immeuble et tournoi de golf)
- M. Michel Lapierre (grand donateur)
- C15 de l'école d'Entrepreneurship Beauce (Terrasse)
- Fondation de l'hôpital Memphrémagog (Spectacle Un Noël Fantastique)
- Comité de bénévoles, Estrie aide, Vicki May Hamm, mairesse de Magog, Le comptoir familial, l'écocentre (Bric à Brac)
- Bénévoles pour les ateliers d'art, MRC Memphrémagog, Ville de Magog, Art'M (projet exposition)
- Club Optimiste Magog-Orford

**Site Web :** Nous disposons d'un site Internet pour une plus grande facilité à partager la mission et les services.

Étant facilitant pour l'admission de nouveaux membres et transmettre des informations importantes aux parents, aux responsables de familles d'accueil ainsi qu'aux personnes dans le réseau de la Santé et des Services Sociaux.

La population a aussi la possibilité de faire des dons par carte de crédit en échange d'un reçu de bienfaisance <http://www.lesfantastiquesdemagog.ca/>



**Page Facebook :** Nous utilisons ce média pour faire la promotion de l'organisme et diffuser les activités faites avec la clientèle. Cette page aide aussi dans le partage d'information lors de nos activités de financement.



**Danse mensuelle :** Un vendredi soir par mois, de 19h à 21h30, l'organisme offre la possibilité à d'autres personnes qui vivent avec une déficience intellectuelle légère à moyenne, qui ne fréquentent pas le Centre de façon régulier, de venir s'amuser, danser et socialiser avec nos membres-utilisateurs.





## Une Terrasse pour les Fantastiques - L'évolution

### Quand un rêve devient réalité !

Voici l'évolution de notre belle terrasse construite par la cohorte 15 de l'école d'Entrepreneurship de Beauce (concours gagné en septembre 2018 et évalué à plus de \$250,000). La fin des travaux devrait avoir lieu à l'automne 2020.



Le rêve...



Nos amis de la C15

Merci  
Beaucoup



Avec une magnifique  
vue vers l'extérieur



Photo de la terrasse prise à la fin mars 2020





## Les REPRÉSENTATIONS

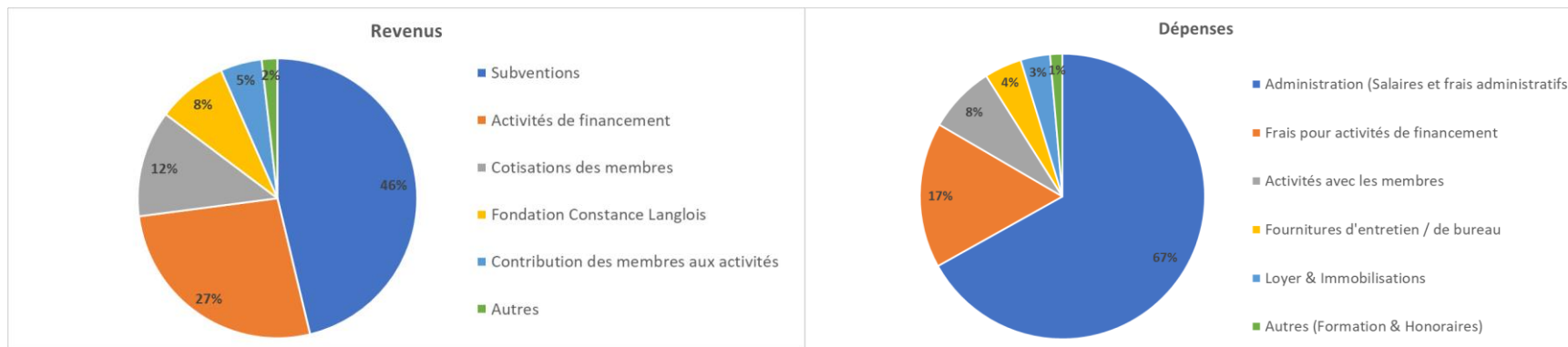
Le réseautage constitue un élément essentiel à notre organisation pour bien soutenir notre mission. La mobilisation est importante et celle-ci passe par les contacts et l'utilisation de différents réseaux.

- Brunch des chevaliers de Colomb
- Soirée organisée en l'honneur d'Yves Grandmaison, grand bénévole de la Ville de Magog
- Soirée des bénévoles organisée par la Ville de Magog
- 30 ans du télé bingo de la Fondation Constance Langlois
- Tournoi de golf au profit de Pro-cœur
- Cocktail dinatoire, souper des chefs et projet F au profit de la Fondation de l'hôpital Memphrémagog
- Tournoi de golf du conseil municipal et de la chambre de commerce Magog Orford





## L'état des REVENUS et DÉPENSES



Québec

Gouvernement du Canada

VILLE DE Magog

Les Fantastiques reçoivent des subventions des différents paliers gouvernementaux, dont celui du gouvernement provincial pour le Programme de Subventions aux Organismes Communautaires (PSOC). Au total nous avons reçu **\$105,298** en financement récurrent, c'est donc **\$13,085** de plus que l'an passé !

Pour le programme de soutien à l'action bénévole autorisé par notre député M. Gilles Bélanger, nous avons reçu **\$500**.

Nous avons aussi tiré profit d'une subvention pour le programme de développement de la main-d'œuvre pour un montant de **\$2648**.

Le gouvernement du Canada avec son programme Emploi-Été Canada nous a octroyé un montant de **\$2,819** pour nous permettre l'embauche d'une étudiante, Mlle Naomie Lavoie.

Étant un organisme reconnu par la Ville de Magog, un montant de **\$4,040** nous a été donné en soutien financier.



## La Fondation Constance Langlois

Notre bailleur de fonds, *La Fondation Constance Langlois*, a comme principal mandat de soutenir notre organisme en nous offrant un local adapté aux besoins de notre clientèle. Elle contribue également à une partie de notre financement en organisant différentes collectes de fonds, tel le tournoi de golf annuel. En 2019-2020, plus de **\$20,000** a été donné à l'organisme en plus des dépenses associées à l'entretien des locaux.

Depuis 2019, nous profitons aussi d'un tout nouveau logiciel, la base de données PRODON, qui nous permet plusieurs possibilités associées à la gestion des participants et des diverses collectes de fonds.

Une collaboration qui assure un avenir prometteur !







## Les collectes de FONDS

### La Vente annuelle de *Bric à Brac* – Un peu plus de **\$13,000**

Malgré les profits de cette année et parce que nous voulons concentrer nos efforts sur notre mission, nous avons prit la décision de ne plus continuer cette activité de financement. Celle-ci demandait une grande gestion à l'année et une diminution de l'espace à nos locaux pour les besoins de notre clientèle.

Une *soirée reconnaissance* était à l'agenda pour remercier nos nombreux bénévoles, mais comme il est difficile de se rassembler en ces temps de COVID, l'évènement est reporté.



### Le Spectacle *Un Noël Fantastique* – Tout près de **\$12,900** par organisme

Le spectacle *Un Noël Fantastique*, présenté par Desjardins, a eu lieu, dimanche le 8 décembre 2019, dans une église St-Jean Bosco bondée ! Quel moment unique passé avec ces artistes qui nous ont donné plusieurs frissons et une bonne dose de fierté !

Merci à nos artistes Bruno Pelletier, Rafaëlle Roy et l'ensemble vocal Odyssea !!!

Une collaboration exceptionnelle avec nos amis de la Fondation de l'hôpital Memphrémagog avec qui nous avons partagé les profits !

## Les DONNS divers

- Don des Chevaliers de Colomb de Magog
- Don pour le prêt de la salle lors des élections fédérales
  - Dons en la mémoire d'un être cher
    - Dons pour le déchiquetage
  - Dons pour des collectes de fonds sur Facebook



### Don en la mémoire d'un être cher

Encouragez vos contacts à demander des dons « in memoriam » au nom de l'organisme Les Fantastiques de Magog ! Non seulement les dons amassés au nom du défunt apporteront un baume sur la tristesse qu'ils vivent, ceux-ci apporteront aussi la lumière à un organisme de cœur qui a comme principale mission, d'améliorer la qualité de VIE de sa clientèle!

### Le déchiquetage

Une routine qui peut paraître un peu banale pour certaines personnes, mais très *importante*, *gratifiante* et même *rassurante* pour quelques membres de notre clientèle ! Nous offrons donc aux entreprises le service de destruction de documents en échange d'un don à l'organisme.

### Collecte de fonds Facebook

Saviez-vous que si nos 715 contacts *Facebook* faisaient une collecte de fonds dans le cadre de leur anniversaire et qu'ils allaient chercher qu'un tout petit \$30 chacun, l'organisme irait chercher plus de \$20,000 en financement ? **C'est un pensez-y-bien !**  
**Merci de partager à vos contacts !**





## Quelques PROJETS pour la prochaine année



**Mesures d'hygiène**  
en lien avec la COVID  
**Adaptation des activités**  
Merci aux animatrices pour  
leur créativité

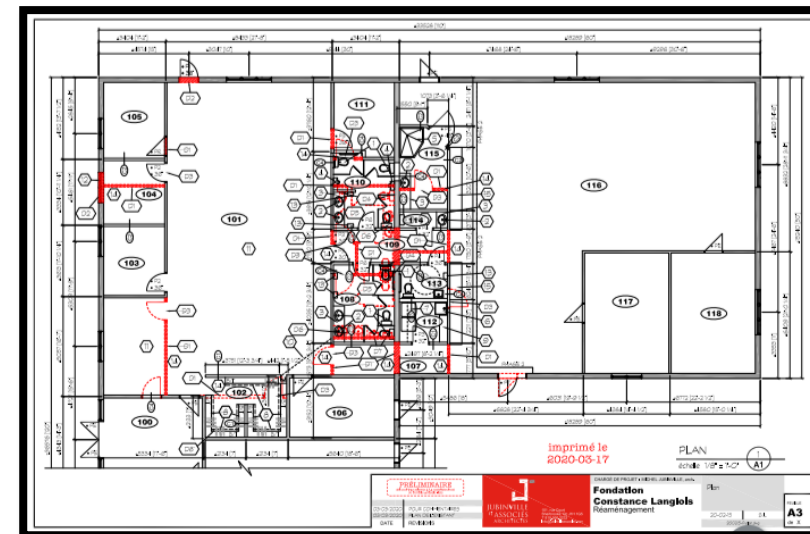


## Plaisir et Créations

Une Exposition Fantastique



**Exposition d'œuvres artistiques**  
faites dans le cadre des ateliers  
d'art avec Mme Monique Cantin  
  
Nouvelle activité de financement  
**Soirée Vernissage**  
Au profit des Fantastiques



**Mise aux normes du bâtiment**  
Fondation Constance Langlois  
**Nouvel aménagement des locaux**  
en lien avec les besoins de notre clientèle



## Le CENTRE D'ACTIVITÉS de JOUR

Ouvert à la clientèle de 8h30 à 15h30, du lundi au vendredi

### Offre de service – Les Fantastiques



**La mission :**

« Améliorer les conditions de vie des personnes présentant un déficit intellectuel, prioritairement la déficience intellectuelle, en opérant un centre de jour offrant une variété d'activités permettant le maintien des acquis, de l'autonomie et favorisant la participation sociale. »

**Le centre de jour *Les Fantastiques*, AMÉLIORE les conditions de vie de sa clientèle :**

- ✚ En offrant du loisir
- ✚ En donnant une qualité de vie
- ✚ En offrant des choix
- ✚ En créant des relations d'amitié
- ✚ En faisant sortir de l'isolement
- ✚ En créant une variété d'expériences
- ✚ En créant un sentiment d'appartenance
- ✚ En essayant d'enlever les préjugés de la société envers cette clientèle
- ✚ En touchant les différentes sphères de la personne (intellectuelle, sociale, affective, physique)



**Le centre de jour *Les Fantastiques* offre des activités VARIÉES sur le plan :**

- ✚ Culturel
- ✚ Sportif
- ✚ Récréatif
- ✚ Artistique
- ✚ Social
- ✚ Etc.



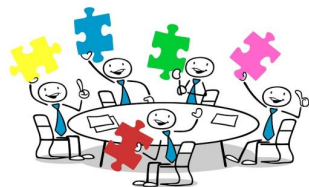
### Territoire desservi : MRC Memphrémagog

Description de l'horaire	
<b>Rencontre d'équipe :</b> <ul style="list-style-type: none"> <li>○ Établir des stratégies d'intervention auprès de la clientèle</li> <li>○ Préparer des bricolages ou activités variées</li> <li>○ Faire de la recherche d'activités</li> <li>○ Organiser les activités</li> <li>○ Etc.</li> </ul>	
<b>Différentes routine avec la clientèle :</b> <ul style="list-style-type: none"> <li>✚ Les animatrices sont toujours en présence de la clientèle</li> <li>✚ Les pauses se font en alternance pour assurer une présence constante et sécuritaire</li> </ul>	
<ul style="list-style-type: none"> <li>○ Arrivée des membres</li> <li>○ Distribution des tâches</li> <li>○ Consignes du matin</li> <li>○ Langage des signes</li> <li>○ Exercices du matin</li> <li>○ Pausés-collation</li> <li>○ Lavage des mains</li> </ul>	<ul style="list-style-type: none"> <li>○ Distribution des napperons</li> <li>○ Faire chauffer les repas</li> <li>○ Passer le balai</li> <li>○ Laver les tables</li> <li>○ Laver la vaisselle</li> <li>○ Vider les poubelles</li> <li>○ Se préparer au départ en autobus</li> </ul>
<b>Activité LIBRE avec accompagnement :</b> <ul style="list-style-type: none"> <li>✚ Permet à la clientèle de choisir l'activité selon ses goûts et désirs</li> <li>✚ Les animatrices accompagnent la clientèle pour aider au maintien des acquis et de l'autonomie</li> </ul>	
<ul style="list-style-type: none"> <li>○ Livres</li> <li>○ Coloriage</li> <li>○ Casse-tête</li> <li>○ Mots cachés</li> <li>○ Jeux de table</li> <li>○ Cartes à jouer</li> <li>○ Hockey sur table</li> </ul>	<ul style="list-style-type: none"> <li>○ Pool</li> <li>○ Ping-pong</li> <li>○ Découpage</li> <li>○ Déchiquetage</li> <li>○ Sports</li> <li>○ Marche</li> <li>○ Etc.</li> </ul>
<b>Animations de groupe :</b> <ul style="list-style-type: none"> <li>✚ En général, les activités animées se font par groupes de 10 à 15 personnes par animatrice</li> <li>✚ D'autres fois, elles se font en grand groupe et les animatrices animent en équipe</li> </ul>	
<ul style="list-style-type: none"> <li>○ Jeux d'adresse</li> <li>○ Jeux de concentration</li> <li>○ Marches à l'extérieur en groupe</li> <li>○ Causeries sur un thème</li> <li>○ Bingo</li> <li>○ Jeu d'anneaux</li> <li>○ Jeu de poches</li> <li>○ Pétanque</li> <li>○ Jeu de fer</li> <li>○ Tic-tac-toe dans l'eau</li> </ul>	<ul style="list-style-type: none"> <li>○ Devine ce qui est sur mon front</li> <li>○ Fais-moi un dessin</li> <li>○ Courses à obstacle</li> <li>○ Activités de causerie</li> <li>○ Jeux de devinettes</li> <li>○ Sports d'équipe</li> <li>○ Fêtes</li> <li>○ Activités par thème</li> <li>○ Sorties culturelles</li> <li>○ Etc.</li> </ul>
<b>Activités spéciales avec nos bénévoles</b> <ul style="list-style-type: none"> <li>○ René Dufresne (musique, chants, exercices vocaux)</li> <li>○ Louise Hébert (danses en ligne, jeux de cartes en groupe, jeux divers)</li> <li>○ Diane Labbé (bricolages par thème)</li> </ul>	
<b>Activité spéciale du vendredi:</b> <ul style="list-style-type: none"> <li>○ FILM et Mais soufflé</li> <li>○ BINGO avec récompenses</li> <li>○ Autre</li> </ul>	





## L'ÉQUIPE de travail responsable du Centre de Jour



*De gauche à droite*

- **Lise Massé** : accompagnatrice
- **Sophia Bégin** : coordonnatrice
- **Anne Gaudreau** : animatrice
- **Caroline De Francesco** : directrice
- **Nathalie Grégoire** : animatrice  
*Embauchée en septembre 2019*





**Les gentils BÉNÉVOLES qui offrent temps et dévouement pour la clientèle**



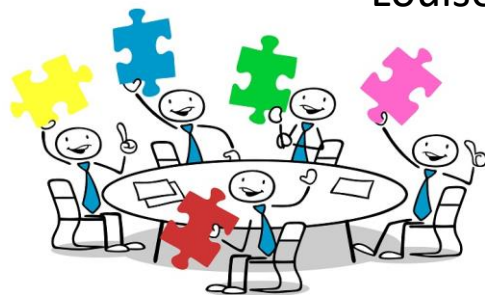
Louise



René



Amina



Diane

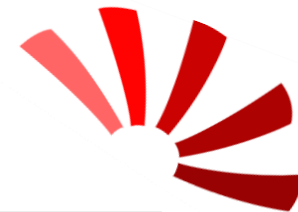


Monique



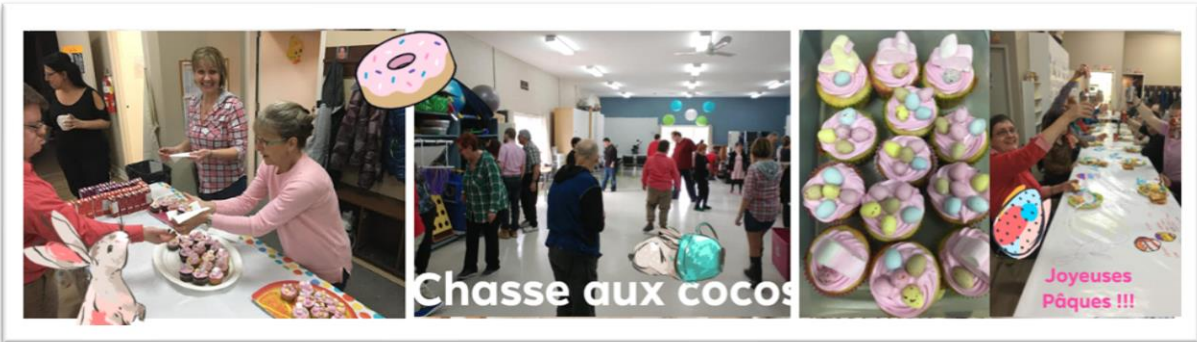
Plus d'une cinquantaine de bénévoles gravitent autour de l'organisme pour aider lors des collectes de fonds et autres activités de l'organisme. Merci à tous pour votre temps et votre don de soi !





## Les activités SPÉCIALES du centre de jour

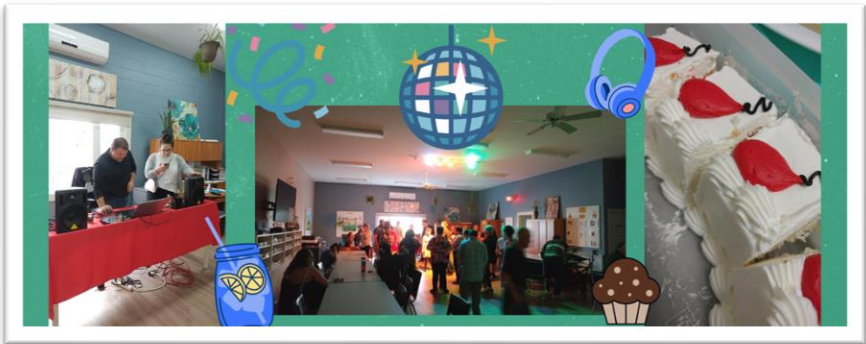
### Fête de Pâques



### Activité écologique



### Marcher dans le voisinage



### Dernière danse et souper BBQ

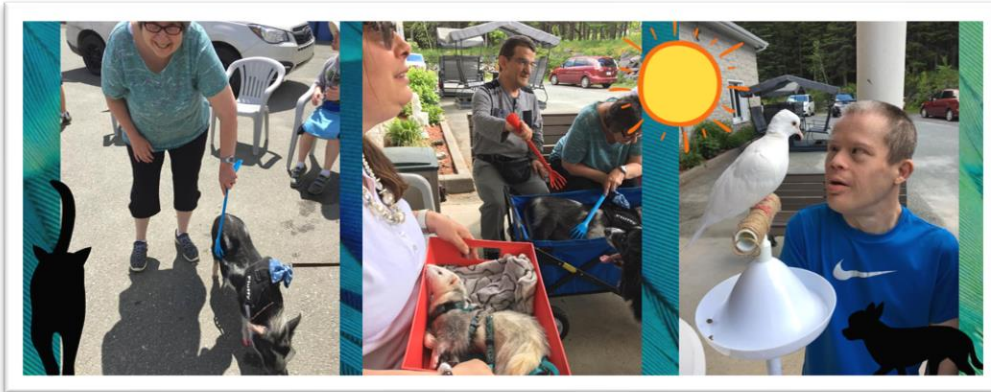
### Visite chez Louise à Georgeville , bénévole du mercredi





**Les activités SPÉCIALES du centre de jour**

**Fête des vacances**



**Activité Zoothérapie**  
Collaboration avec le centre de jour CRDITED

**Visite de la caserne - Service des incendies de Magog**



**Visite à la mini ferme**





**Les activités SPÉCIALES du centre de jour**



**Cueillette de bleuets avec nos bénévoles Christiane et Diane  
Et activité « cuisine »**



**Jour de la terre – activité écologique**



**Sortie au Verger familial et Compagnons**



**Magnifique séjour de 3 jours au Camp Massawippi**



**Les activités SPÉCIALES du centre de jour**



**Fête d'Halloween**  
Journée et soir de danse mensuelle



**Participation sociale**  
On travaille notre budget personnel



**Marche au Marais et activités écologiques**







## Les activités SPÉCIALES du centre de jour



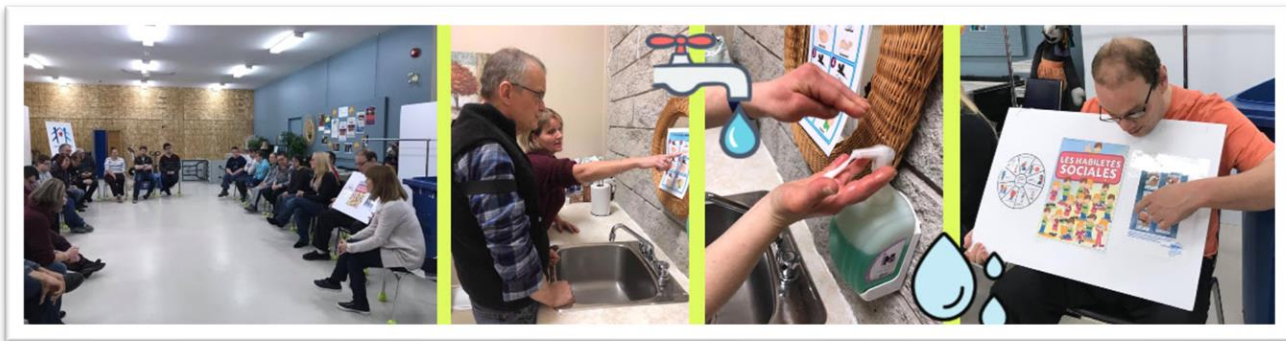
**Sortie au Cinéma de Magog**  
Gracieuseté de Ginette Pradella, propriétaire



**Atelier sur l'hygiène dentaire**  
Avec Nathalie Plante du CLSC



**Ateliers de danse adaptée**  
Avec l'entreprise DansEnsemble



**Activités sur les habiletés sociales**



**Tableau de température émotionnelle**  
On gère nos émotions pour passer une meilleure journée



**Les activités SPÉCIALES du centre de jour**



**Le Noël de Louise et Marie-Josée**  
Dîner au resto de Georgeville



**Activité de détente**  
Yoga du vendredi avec notre bénévole Amina



**Fête de Noël**  
En compagnie de tous les membres actifs



**Activité : éveil à la lecture**  
Avec nos bénévoles André et Sylvie





**Les activités SPÉCIALES du centre de jour**



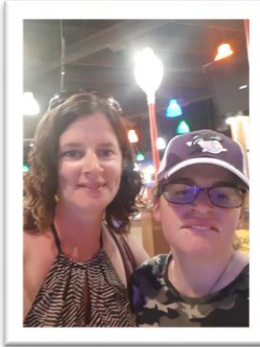
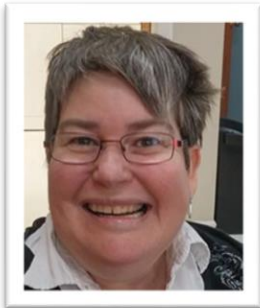
**Sortie au Phoenix**  
Gracieuseté des Optimistes de Magog



**Fête de la St-Valentin**



**Sortie à la cabane à sucre**  
Avec tous les membres actifs



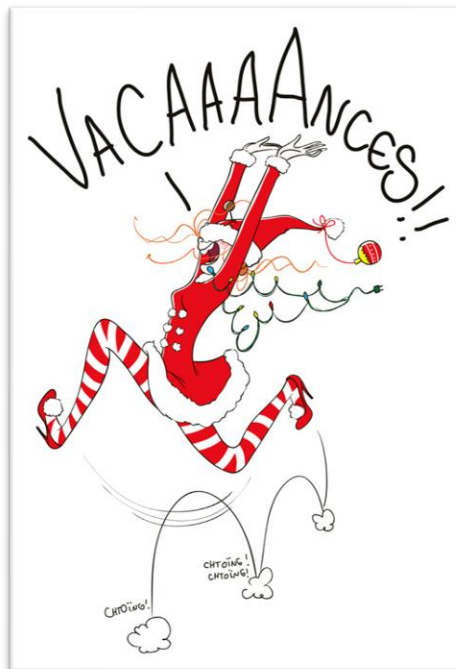
**Semaine Québécoise de la Déficience Intellectuelle (SQDI)**  
Comme le centre est fermé en raison de la COVID, nous recevons plusieurs témoignages à partager sur notre page FB



**Les fermetures EXCEPTIONNELLES  
du centre de jour**



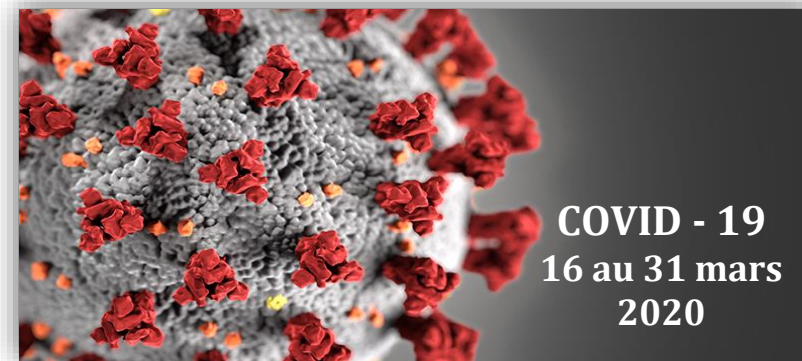
**Vacances estivales**  
Du 20 juillet  
au 10 août 2019



**Vacances de Noël**  
Du 23 décembre 2019  
au 6 janvier 2020



**Tempête  
de neige**  
12 novembre 2019  
7 février 2020



**COVID - 19**  
16 au 31 mars  
2020